

## Chi siamo

**Il nostro è un gruppo sui generis, senza fini di lucro o autofinanziamento ma dedito soltanto all'insegnamento del fermodellismo ai giovani e non più tali. Per facilitare la diffusione non richiede tasse di iscrizione; le sue iniziative sono rivolte in via gratuita a tutti coloro che vi aderiscono. In alcuni casi ha anche progettato e realizzato modelli particolari per Gruppi FIMF disposti al montaggio nel corso delle lezioni presso la Sede GIB.**

I contenuti del sito attualmente si trovano sotto diversi indirizzi ma sono in corso di aggiornamento e contestuale riunione in questo unico sito.

### Pagine storiche

Dopo un primo anno privo di documenti elettronici, le pagine storiche dell'Associazione riguardano il periodo dal 1987 a fine 1999 relativo alla Presidenza di Giorgio Di Modica.

In questo periodo il Gruppo è cresciuto dai primi 5 soci fino al numero massimo di 601, forse un record nella storia dei Gruppi. Questo è stato possibile grazie all'attività di tutti gli iscritti che si sono dedicati alle mansioni a loro più congeniali: costruzione dei plastici sociali (fisso e modulare a norme FIMF) con relativa elettronica di controllo, gestione delle gite e manifestazioni, organizzazione della Sede, biblioteca a disposizione dei soci, agevolazioni per l'acquisto di modelli, contabilità sociale, ecc..

La gestione era molto democratica e demandata ad un Consiglio Direttivo cui tutti i soci potevano accedere; al Presidente era riservata la rappresentanza dell'associazione ed i rapporti di immagine con i terzi.

Il Gruppo ha avuto un forte slancio quando il Presidente è riuscito ad ottenere dalle FS la grande sede nello scalo FS di MI-Porta Romana ed il simbolico treno speciale (subito battezzato come *Porta Romana Express*) dalla sede alla stazione di MI-S.Cristoforo con foto ricordo in linea sullo storico ponte in ferro sul Naviglio Grande (oggi sostituito da altro più pesante e largo).

La notorietà assunta dal Gruppo ha fatto sì che a Natale le FS lo abbiano sempre invitato ad esporre il plastico presso la Stazione Centrale o a Milano-Garibaldi per allietare le festività dei bambini milanesi, con grande successo di pubblico.

E' stato anche centro di interesse per diverse manifestazioni tra cui l'importante Fiera Campionaria di Milano e l'Hobby Model Expo di Novegro (Segrate).

Per ironia della sorte forse è stato proprio il grande successo a far germogliare interessi non di carattere modellistico tali da indurre il Presidente a prendere le distanze dal Gruppo, e di lì a poco la gloriosa sigla GFMIB ha cessato di esistere.

Dopo tale data Giorgio Di Modica, insieme alla gentile consorte Irene in qualità di Segretario, si sono dedicati esclusivamente alla cura del precedente Gruppo Italo Briano (la cui costituzione era stata perorata dall'ing. Ivo Angelini allora Vice Presidente FIMF e che era rimasto quiescente per circa 13 anni per non far concorrenza al nuovo); su proposta del Presidente il G.I.B. fu indirizzato quasi esclusivamente all'insegnamento gratuito del modellismo ferroviario sulla scia dei principi del caro amico Italo *Padre Fondatore* del Fermodellismo italiano.



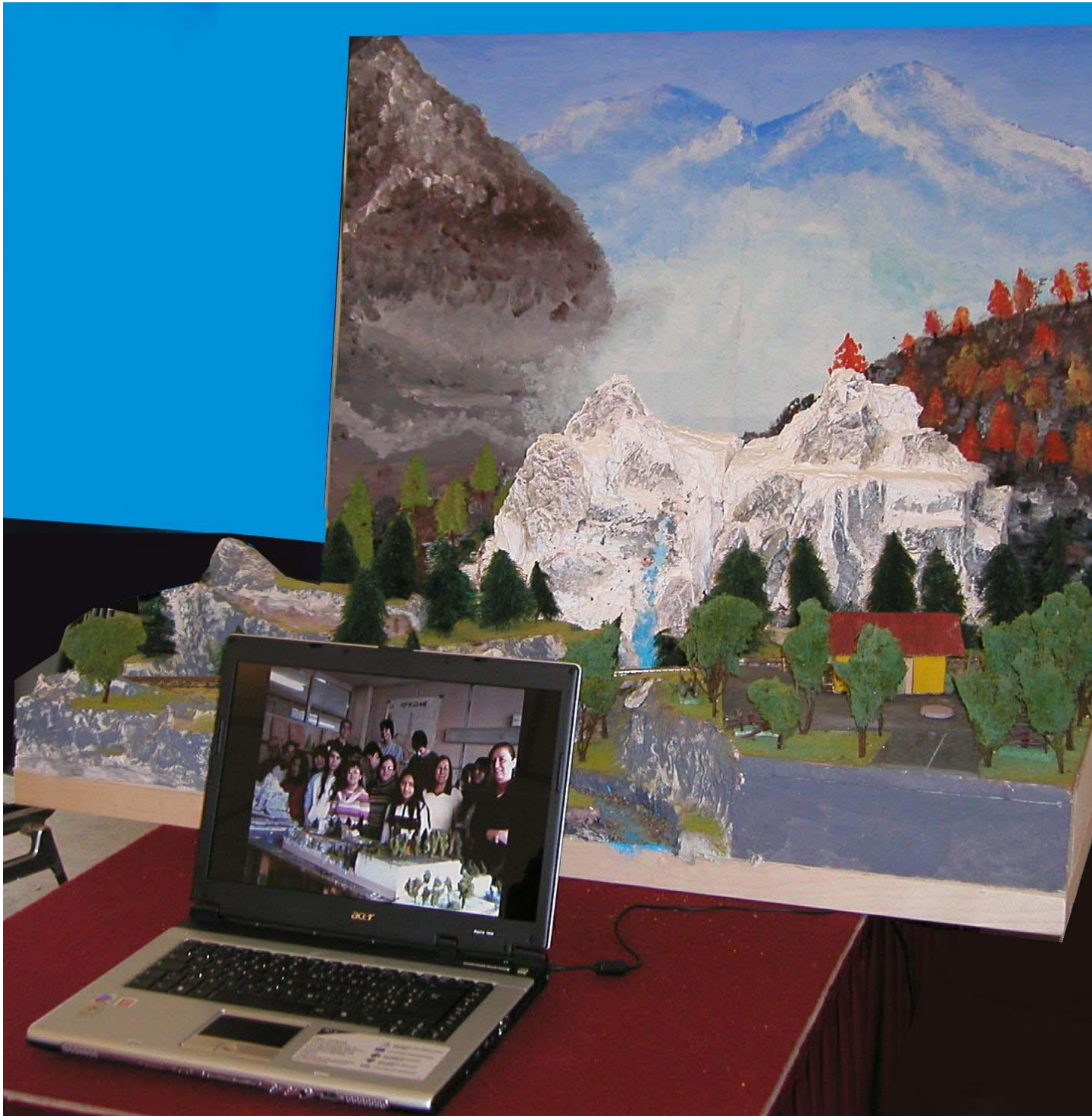
### **Il periodo 2000-2009**

L'Associazione ha continuato ad essere ospitata da [www.seeandlisten.it/ok/gib](http://www.seeandlisten.it/ok/gib) come Gruppo Italo Briano, per onorare l'Amico col consenso della figlia Marisa Briano, e ampliando la propria attività ai modellisti di tutta Italia con Corsi di modellismo gratuiti mirati a formare specialmente le giovani leve (ma non solo!).

Questo è il motivo per aver eliminato dalla denominazione sociale il riferimento a città, aver sostituito il plastico sociale con un plastico modulare a norme FIMF composto da moduli costruiti dai soci durante i Corsi (e pertanto di loro proprietà) e aver cessato le visite ai Depositi Locomotive, inconciliabili con l'attività didattica e rese quasi impossibili dai nuovi iter burocratici FS.

Tra i Corsi ricordiamo quelli per le Scuole Medie Statali per diffondere il Modellismo con diorami esposti all'Educational Model Expo (vedi foto).





### **Il periodo 2010-2015**

L'attività, densa di Corsi su modelli sempre nuovi e a volte creati su richiesta di Gruppi FIMF (come il Cne, la B68, l'EB700 con l'EB800, il carro riscaldo e l'"Occhialuta", vedi articoli relativi), è proseguita alla grande e documentata sul sito [www.seeandlisten.it/gib](http://www.seeandlisten.it/gib). Purtroppo, a seguito di una transazione commerciale del dominio, durante una ristrutturazione sono andati persi degli indirizzi del nostro database e per quasi un anno il sito è risultato pressoché inagibile.

## **Dal 2016 al .....**

L'aria nuova portata dall'elezione del nuovo Consiglio FIMF , il dinamismo e la voglia dei Consiglieri di voler migliorare la Federazione ci ha portato a voler dare un nostro contributo concreto e tangibile inserendo i nostri articoli all'interno del sito FIMF con la speranza che i Soci FIMF e tutti i modellisti che lo visiteranno ne apprezzino il contenuto e ne traggano utili consigli (oltre a quelli descritti nei libri "*Consigli pratici per i fermodellisti*" editi sotto la Categoria Modellismo da [www.SanditLibri.it/](http://www.SanditLibri.it/))

Personalmente nutro speranza che il contributo del Gruppo Italo Briano incrementi anche gli accessi al sito ufficiale della nostra Federazione affinché questo diventi punto di riferimento del fermodellismo italiano.